



# CONHECENDO O GEAEF

2016

## **DIRETORIA EXECUTIVA**

**Gestão 2014/2017**

### **LUÍS CARLOS DE OLIVEIRA**

Presidente

### **MARIA GODOI**

Vice Presidente

### **YARA SUAID**

Secretária

### **Rossana Valéria**

Tesoureira

## **Departamentos**

### **DED – Departamento de Estudos Doutrinários**

Coordenado por: Maria Lúcia Pardi

### **DIJ – Departamento de Infância e Juventude**

Coordenado por: Liane Belus e Marcus Quintella

### **DAE – Departamento de Assistência Espiritual**

Coordenado por: Delcides Caetano e Joel Oliveira

### **DAPS – Departamento de Assistência e Promoção Social**

Coordenado por: Claudine Cesar e Maria Godoi

### **DDD – Departamento de Divulgação Doutrinária**

Coordenado por: Aurélio Prado e Francisco Oliveira

## **Assessorias**

### **ATI – Assessoria de Tecnologia da Informação**

Marcus Vinícius T. Q. Ribeiro

### **AJE – Assessoria Jurídico-Espírita**

Circe Nayard Alves da Rocha

Armando José Reis

### **AEDS – Assessoria de Eventos Doutrinários e Sociais**

Denise Dias da Rocha Reis

Carla Fernandes e Oliveira

### **AIP – Assessoria de Infraestrutura e Patrimônio**

Luiz Carlos Oliveira

André Luiz Godoi de Oliveira

## APRESENTAÇÃO

### **Caros irmãos de ideal cristão,**

Felizes aqueles que têm ouvidos de ouvir e, em um despertar para a felicidade, dizem sim ao chamado do Senhor! Temos no Evangelho Segundo o Espiritismo tanto o bálsamo para nossas dificuldades quanto o estímulo de que necessitamos para nos mantermos firmes no propósito de servir a Deus, a exemplo do que fez e faz Jesus até os dias atuais.

Aliás, servir, trabalhar, auxiliar, cooperar, acolher, evangelizar e estudar são sinônimos de algo que Jesus, o médium de Deus, nos indica como fórmula para o exercício diário de amar ao próximo! E é por amor e para amar ao próximo, que estamos aqui, trabalhando voluntariamente na Casa da Fraternidade, contribuindo com o que julgamos ter de melhor. Ama quem serve e serve quem acredita na fé que professa e nos desígnios maiores.

Por isso, com a intenção de ampliar e melhorar a atuação dos dedicados trabalhadores do GEAEF, nas atividades que exercem, apresentamos este livreto, por meio do qual será possível conhecer o funcionamento organizacional, administrativo e, também, das atividades dos grupos de estudo e de trabalho, atualmente oferecidos pela Casa.

Desejamos que o **Conhecendo o GEAEF** seja uma ferramenta profícua de trabalho, contribuindo com o exercício de sua função nesta Casa, esclarecendo dúvidas e reforçando o conhecimento sobre o Grupo Educacional e Assistencial Espírita Fraternidade. Boa leitura!

**Luís Carlos de Oliveira**

Presidente

Grupo Educacional e Assistencial Espírita Fraternidade

## GEAEF: A Casa da Fraternidade do Distrito Federal

O Grupo Educacional e Assistencial Espírita Fraternidade (GEAEF) foi fundado em 18 de janeiro de 1964. Também é conhecido no Movimento Espírita de Brasília e seu entorno como Grupo Espírita Fraternidade ou, ainda, Casa da Fraternidade. É uma organização religiosa, com duração indeterminada e cujos objetivos primordiais são os seguintes:

- a) O estudo, a prática e a divulgação da Doutrina Espírita em todos os seus aspectos, com base nas obras de Allan Kardec, que constituem a Codificação Espírita;
- b) A prática da caridade espírita, da moral e da assistência material, por todos os meios ao seu alcance, dentro dos princípios da Doutrina Espírita, desenvolvendo atividades nas áreas educacional, assistencial, cultural e promocional, beneficente e filantrópica;
- c) A união solidária das organizações espíritas unificada ao Movimento Espírita do Distrito Federal e, também, o Brasileiro;
- d) Dar suporte, como mantenedora, ao acolhimento infantil em caráter de semi-internato nas Casas Lares Humberto de Campos (CLHC).

A Casa da Fraternidade é vinculada à Federação Espírita do Distrito Federal e, também, à Federação Espírita Brasileira. Desta forma, contribui intensamente com ações, atividades de estudo e artísticas, fortalecendo, assim, o Movimento Espírita em âmbito regional e nacional.

O GEAEF, por meio de seu Departamento de Assistência e Promoção Social, mantém as Casas Lares Humberto de Campos, um espaço de convivência e fortalecimento de vínculos familiares. Atende, atualmente, a 60 crianças com idades entre cinco e 12 anos.

O GEAEF tem como seu mentor o Espírito **Humberto de Campos**, também conhecido como **Irmão X**.

Todas as ações do GEAEF são realizadas, viabilizadas e oferecidas por cinco departamentos e cinco assessorias. São eles:

- **DED** – Departamento de Estudos Doutrinários
- **DIJ** – Departamento de Infância e Juventude
- **DAE** – Departamento de Assistência Espiritual
- **DAPS** – Departamento de Assistência e Promoção Social
- **DDD** – Departamento de Divulgação Doutrinária

Assessorias

- **ATI** – Assessoria de Tecnologia da Informação
- **AJE** – Assessoria Jurídico-Espírita

- **AEDS** – Assessoria de Eventos Doutrinários e Sociais
- **AIP** – Assessoria de Infraestrutura e Patrimônio
- **ASPED** – Assessoria Pedagógica

### Organograma



### Diretoria Executiva

O GEAEF é administrado por uma Diretoria Executiva eleita, composta por quatro integrantes e cujas atribuições obedecem rigorosamente os ditames estatutários e regimentais da Casa. A função da diretoria é coordenar as atividades do GEAEF, em harmonia com os departamentos que cuidam de suas questões específicas, solicitando e recebendo propostas de realizações, avaliando e decidindo sobre a viabilidade e oportunidade dos pleitos, de acordo com o Estatuto e demais normativos regimentais.

### Os departamentos

Para que o GEAEF consiga executar tantas tarefas, adotou-se, na organização, o modelo departamental sugerido pela FEB. Com isso, suas atividades foram sistematizadas por natureza e, assim, o Fraternidade conta com seus cinco departamentos e assessorias (acima mencionados), para atender às suas diversas atividades.

## DIJ – Departamento de Infância e Juventude

*“A educação da alma é a alma da educação (...) e o Espiritismo expressa, antes de tudo, obra de educação, integrando a alma humana nos padrões do Divino Mestre.”*

André Luiz – Conduta Espírita

É o responsável pelas atividades de evangelização infanto-juvenil e de pais. São atendidas crianças com idades entre 3 e 12 anos e, ainda, jovens de 13 à 21. Os pais também têm seus encontros no horário em que seus filhos estão nas aulas de conteúdo doutrinário espírita. As aulas são planejadas com base no Currículo de Escolas Espíritas Infanto-Juvenil, elaborado pela FEB. Elas ocorrem sempre aos sábados, nos seguintes horários: 15h30 às 16h30 – aulas para a Infância e Grupo de Pais; 16h45 às 18h20 – aulas para a Juventude.

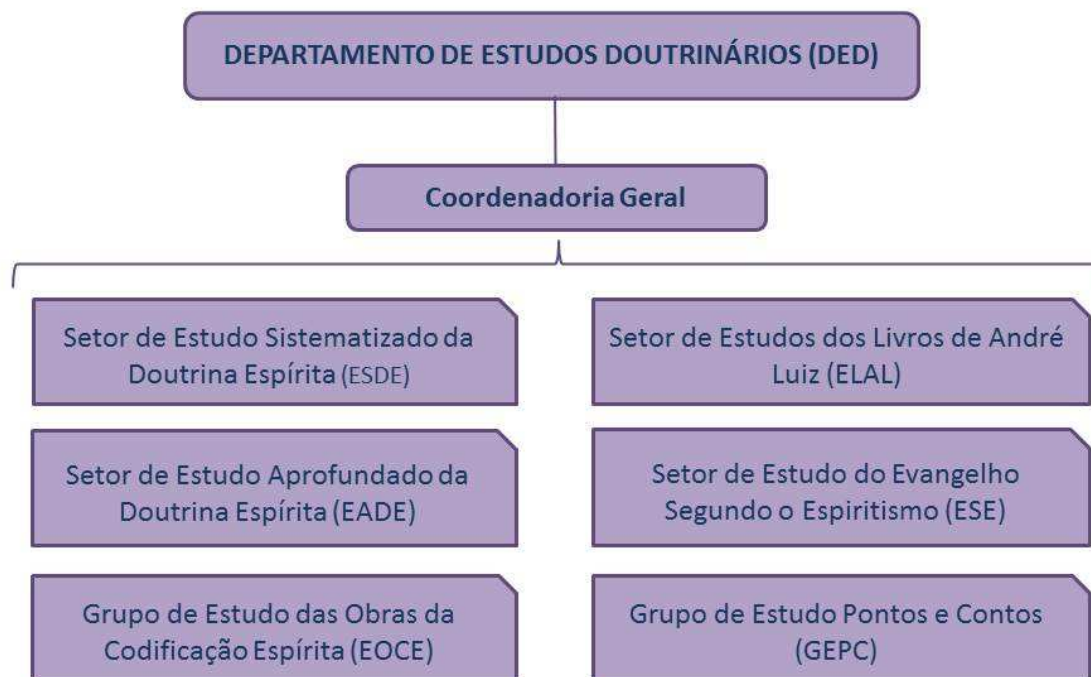


- **Assessoria Pedagógica** – assessoramento pedagógico dos setores de infância, juventude e grupo de pais;
- **Coord. de Infância** – evangelização infantil, dividida em três ciclos de dois anos cada;
- **Coord. de Juventude** – evangelização juvenil, dividida em três ciclos de dois anos cada;
- **Setor de Grupo de Pais** – atividade paralela à evangelização infantil, com estudos doutrinários para os pais dos evangelizando;
- **Setores de Apoio** – responsável pela música, biblioteca, secretaria, estudos dos trabalhadores e material didático.

## DED – Departamento de Estudos Doutrinários

*“O que caracteriza um estudo sério é a continuidade que se lhe dá.”  
Allan Kardec (Introdução de O Livro dos Espíritos)*

É dentro do DED que se localizam todos os grupos de estudos doutrinários oferecidos pelo Fraternidade.



Os estudos oferecidos pelo GEAEF são os seguintes:

- **ESDE** – Estudo Sistematizado da Doutrina Espírita, realizado em quatro anos, segundas-feiras às 20h;
- **EADE** – Estudo Aprofundado da Doutrina Espírita, às segundas-feiras, 20h; e às terças-feiras, 19h45;
- **EOCE** – Estudo das Obras da Codificação Espírita, às segundas-feiras, 20h;
- **ELAL** – Estudo dos livros de André Luiz, às terças-feiras, 20h;
- **EPM** – Estudo e Prática da Mediunidade, quintas-feiras, às 20h, em apoio ao DAE;
- **ESE** – Estudo do Evangelho Segundo o Espiritismo, em apoio ao DAE, às segundas-feiras, 19h;
- **GEPC** – Grupo de Estudos Pontos e Contos, às terças-feiras, 19h30.

## DDD – Departamento de Divulgação Doutrinária

*"Conduta espírita é divulgar, por todos os meios lícitos, os livros que esclareçam os postulados espíritas, prestigiando as obras santificantes que objetivam o ingresso da Humanidade no roteiro da redenção com Jesus."* André Luiz – Conduta Espírita

Este departamento é responsável por organizar e estruturar as diversas atividades na área da divulgação doutrinária realizadas no GEAEF. Ele zela pela aplicação dos critérios e das diretrizes para a prática da divulgação doutrinária definidos por Allan Kardec, conforme consta do livro "Instruções de Allan Kardec ao Movimento Espírita", cap. 26, Projeto 1868 - item Publicidade, acrescentando além de periódicos todos os meios que a mídia possa oferecer e que o GEAEF possa dispor.



- **Setor de Palestras Públicas** – coordena a agenda e execução das palestras públicas da casa;
- **Setor de Artes** – coordena os grupos de música, de teatro e de dança da casa;
- **Setor de Biblioteca e livraria** – mantém o acervo bibliográfico e proporciona suporte informacional aos trabalhadores e frequentadores da Casa, por meio do empréstimo de livros e coordena a comercialização de obras espíritas no Fraternidade;
- **Setor de Comunicação Social** – cuida da imagem pública do centro;



## DAE – Departamento de Assistência Espiritual

*“Vinde a mim, todos os que estais cansados e oprimidos, e eu vos aliviarei. Tomai sobre vós o meu jugo, e aprendei de mim, que sou manso e humilde de coração; e encontrareis descanso para as vossas almas. Porque o meu jugo é suave e o meu fardo é leve.” (Mateus - 11:28-30)*

O Atendimento Espiritual no Centro Espírita é o conjunto de atividades que visa a atender, adequadamente, as pessoas que buscam e frequentam o Centro Espírita, visando a obter esclarecimento, orientação, ajuda e assistência espiritual e moral. O Atendimento Espiritual tem por finalidade acolher as pessoas, por meio de ações fraternas e continuadas, de conformidade com os princípios do Evangelho à luz da Doutrina Espírita.



- **Setor de Atendimento Fraternal** – porta de entrada aos frequentadores da Casa, responsável pelo primeiro encaminhamento; ocorre aos domingos, terças e quartas, das 19h30h às 20h30 (nas quartas também ocorre atendimento das 15h45h às 16h45). É um diálogo confidencial e privativo com os que desejam obter esclarecimento e orientação, à luz da Doutrina Espírita ou mesmo que desejam conhecer melhor as atividades do Centro.
- **Setor de Grupos Mediúnicos, de Passe e Irradiação** – coordena os grupos mediúnicos da Casa, sendo as reuniões privadas. Os passes são aplicados após as reuniões públicas, nas cabines 1 e 2;
- **Grupo de Conversa Fraterna** – grupo de estudo doutrinário e apoio, com duração de 15 encontros, sempre as quartas-feiras, 20h;
- **Implantação do Evangelho no Lar** – grupo que visita a residência do solicitante, auxiliando na implantação do Evangelho no Lar;

- **EPM** – Estudo e Prática da Mediunidade, atividade desenvolvida em conjunto com o DED;
- **Grupo de Apoio Luz Acima** – apoio a dependentes químicos e codependentes, realizado toda sexta, às 19h.

### **DAPS – Departamento de Assistência e Promoção Social**

*‘Vinde benditos de meu Pai! Recebei como herança o Reino que meu Pai vos preparou desde a criação do mundo! Pois eu estava com fome e me destes de comer; eu estava com sede e me destes de beber; eu era estrangeiro e me recebestes em casa; eu estava nu e me vestistes; eu estava doente e cuidastes de mim; eu estava na prisão e fostes me visitar’. (...) todas as vezes que fizestes isso a um dos menores de meus irmãos, foi a mim que o fizestes!’ (Mateus 25:34-40)*

É responsável por desenvolver atividades de assistência e promoção social, visando ao crescimento do indivíduo, foco das ações.



- **Setor de Convivência e Fortalecimento de Vínculos Familiares** – promove a assistência a crianças nas instalações das Casas Lares Humberto de Campos;
- **Grupo de Costura e Confecção de Enxovais** – produz enxovais e produtos de costura para doação;
- **Setor de Atendimento a Usuárias Gestantes** – programa conduzido nas manhãs de sábado com distribuição de enxovais, palestras e orientação para gestantes;
- **Setor de Cursos Sociais** – promove cursos de Alfabetização para Adultos, Informática, Corte e Costura e Artesanato;

- **Setor de Visitas** – promove visitas a usuários da casa e a outras entidades.

**Atividades:**

SEGUNDA	
14h às 22h00	RECEPÇÃO: Secretaria/Biblioteca/ Livraria
18h40 às 19h40	Atendimento Fraterno – Sala Relatos da Vida
19h às 20h	E.S.E Estudo Sistematizado do Evangelho Segundo o Espiritismo e Passe – Salão Boa Nova
19h45 às 21h45	ESDE – Estudo Sistematizado da Doutrina Espírita – ICHC
20h às 21h	EOCE – Estudo das Obras da Codificação Espírita – Salão Boa Nova
TERÇA	
19h30 às 22h	RECEPÇÃO: Secretaria/Biblioteca/ Livraria
14h às 17h	Assistência Social à Gestante: Grupo de Costura Sala Pontos e Contos
15h às 15h30	Estudo do Grupo de Costura
19h30 às 22h	RECEPÇÃO: Biblioteca/Livraria
19h30 às 20h30	ATENDIMENTO FRATERNO – Sala Relatos da Vida
20h às 21h30	PALESTRA Pública/PASSE – Salão Boa Nova
20h às 21h45	ELAL ** - Estudo dos Livros de André Luiz – ICHC
** Encaminhamento somente pelo Atendimento Fraterno	
QUARTA	
13h30 às 18h30	RECEPÇÃO: Secretaria/Biblioteca/ Livraria
15h às 16h	PALESTRA Pública/PASSE – Salão Boa Nova
15h30 às 16h30	ATENDIMENTO FRATERNO – Sala Relatos da Vida
19h30 às 20h30	ATENDIMENTO FRATERNO – Sala Relatos da Vida
19h30 às 22h	RECEPÇÃO: Biblioteca/Livraria
20h às 21h	PALESTRA Pública/PASSE – Salão Boa Nova
20h às 21h45	GMF – Ensaio: Grupo de Música Fraternidade no ICHC
20h às 21h	GCF – Grupo Conversa Fraterna – ICHC**
QUINTA	
13h30 às 18h30	RECEPÇÃO: Secretaria/Biblioteca/ Livraria
20h às 21h40	EPM** – Estudo e Prática da Mediunidade – ICHC
** Encaminhamento somente pelo Atendimento Fraterno	
SEXTA	
13h30 às 18h30	RECEPÇÃO: Secretaria/Biblioteca/ Livraria
19h30 às 22h	RECEPÇÃO: Biblioteca/Livraria
20h às 21h30	PALESTRA Pública/PASSE – Salão Boa Nova
SÁBADO	
15h às 16h30	Evangelização Espírita para Infância (3 a 12anos) e Grupo de Pais – Salão Boa Nova e ICHC
15h30 às 17h30	Recepção: Biblioteca/Livraria (recesso jul, jan, fev)
16h45 às 18h20	Evangelização Espírita para Juventude – JEIX (13 a 21anos) – ICHC
18h40 às 20h15	GEMIX – Ensaio: Grupo de Música Irmão X – Jovens integrantes da JEIX – Salão Boa Nova
19h às 21h	TELA – Teatro Espírita Luz Acima – Salão Boa Nova
DOMINGO	
18h às 20h	RECEPÇÃO: Biblioteca/Livraria

## **Biblioteca**

Funcionamento:

Seg, Ter, Qua, Sex: 19h30h às 22h

Sábado: 15h às 18h

Domingo: 18h às 20h

Procurar os recepcionistas voluntários de plantão!

Mais informações: biblioteca@geaef.org.br

## **Atendimento Fraterno**

Diálogo confidencial e privativo com os que desejam obter esclarecimento e orientação, à luz da Doutrina Espírita ou mesmo que desejam conhecer melhor as atividades do GEAEF, que inclui a indicação para a implantação do evangelho no lar àqueles que pretendam iniciar as atividades do Evangelho no ambiente doméstico e que não detenham conhecimento de como realizá-lo, oferecendo a equipe da Casa para visita, orientação e realização do culto.

## **Horários de atendimento**

- Terça-feira: 19h30 às 20h30

- Quarta-feira: 15h45 às 16h45 e, ainda, das 19h30 às 20h30

- Domingo: 18h às 19h

(o Atendimento Fraterno sempre ocorre na sala 13, também conhecida como Relatos da Vida)

## **Como chegar ao Fraternidade**

O GEAEF está localizado em Brasília/DF, no seguinte endereço:

SGAS – Quadra 909/910 – Módulo 29 – Conjunto A – Av. W5 – Asa Sul. CEP: 70.390-090 – Brasília/DF

Pontos de referência: Entre o colégio CASEB e o Mix Park Sul; em frente ao Hospital Brasília. No mesmo endereço ficam as Casas Lares Humberto de Campos.

## **Quais os contatos telefônicos:**

- (61) 3443 8474

- (61) 9839 5287

- Casas Lares Humberto de Campos: (61) 3242-1713